

«Trouvez-vous que la société manque de créativité et souffre de l'uniformisation de la pensée ?»



ORBIS PICTUS
Exposition interactive
d'instruments et de paysages
sonores et visuels



Communiqué de presse
Exposition interactive d'instruments et
de paysages sonores au Centre tchèque de Paris

**ORBIS
PICTUS**

ou Les portes de l'imagination et de la créativité
du 30 juin au 16 septembre 2006

Le 29 juin 2006 à 15h30 aura lieu au Centre tchèque de Paris le vernissage de l'exposition d'instruments et de paysages sonores ORBIS PICTUS, ou Les portes de l'imagination et de la créativité, sous le patronage de Monsieur Ján Figel', Commissaire européen en charge de l'Education, de la Formation, de la Culture et du Multilinguisme, et de Monsieur Pavel Fischer, Ambassadeur de République tchèque en France.

photo Petr Šolar



Centre tchèque, 18 rue Bonaparte, 75006 Paris
tél. : 01 53 73 00 22, fax : 01 53 73 00 27, ccparis@czech.cz
www.centretcheque.org, www.czechcentres.cz/paris, www.pampaedia.cz



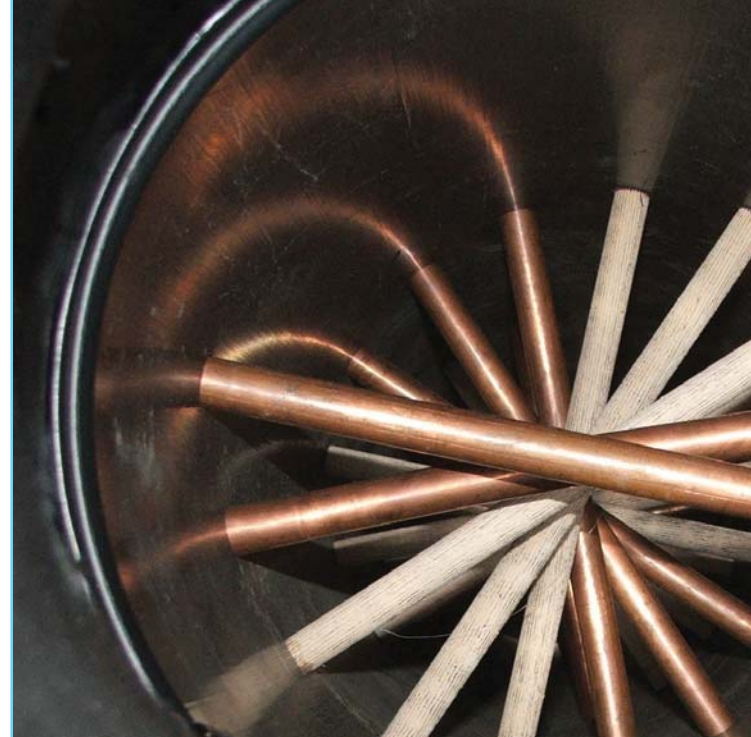


L'exposition ORBIS PICTUS ou Les portes de l'imagination et de la créativité s'inspire du livre Le Labyrinthe du monde et le Paradis du cœur*, du grand humaniste tchèque Comenius (1592 - 1670)**. L'exposition est la première manifestation du projet PAMPÆDIA***, qui comprend, outre l'exposition itinérante, un vaste programme de manifestations culturelles l'accompagnant, avec la participation d'artistes et d'historiens. Le projet PAMPÆDIA s'ouvrira en 2006 à Paris et s'emploiera à diffuser le message de Comenius jusqu'en 2023, date à laquelle il prendra fin à Naarden, aux Pays-Bas, dans la ville abritant la sépulture de Comenius. 2023 sera également l'année de la commémoration du 400ème anniversaire de la rédaction de l'ouvrage Le Labyrinthe du monde et le Paradis du cœur.

Au centre de l'exposition ORBIS PICTUS se trouve un grand cœur gonflable (7m x 5m x 3,6m), ainsi qu'une composition interactive d'objets visuels et sonores invitant les visiteurs au jeu et à la création. L'exposition a pour but d'alerter les gens, inhibés par l'uniformité et la standardisation du monde contemporain, et de les inciter à utiliser leur propre imagination et à ne pas négliger leur capacité à créer, à jouer, à s'amuser. Le scénario de l'exposition est l'œuvre de Petr Nikl (1960), auteur de l'exposition Le jardin de l'imagination et de la musique au pavillon tchèque de l'Exposition universelle EXPO 2005 à Aichi, au Japon (1 700 000 visiteurs), et de la très ludique exposition Nids de jeux au Rudolfinum de Prague en 2000 (32 500 visiteurs). Les autres créateurs d'objets (qui ne contiennent aucun dispositif électronique) sont les plasticiens suivants : Milan Cais (1975), Lubos Fidler (1951), Martin Janicek (1961), Rut Kohn (1937), Jaroslav Koran (1962), Petr Lorenc (1975), Quido Sen(1948), Ondrej Smeykal (1975) et Vaclav Smolka (1956).

Une fois entrés dans le cœur, les visiteurs pourront jouer librement avec des instruments de musique insolites et d'autres objets d'art ; tourner la manivelle d'une vielle, jouer de l'orgue à eau et écouter ses sons fragiles et harmonieux, faire des expériences avec les « 3 Horloges des Rêveurs » (des métallophones), et à l'extérieur du cœur, ils pourront faire chanter le « Papillon chanteur » en pianotant sur un clavier, jouer sur un rouleau métallique lumineux, faire rouler la « Kalimba 1 », un objet en bois avec des cordes métalliques, enfin faire de la musique en même temps ou jouer sur « Kalimba 2 », fixée au mur et accessible aux tout petits. Un kaléidoscope géant, portant le nom de « Labyrinthe du Monde », offrira une autre vision de la rue, et « La Fontaine du Plaisir » invitera petits et grands à jouer avec de l'eau illuminée et chantante ; la curiosité des enfants sera éveillée par le rouleau à musique d'« Appel à la pluie » et par « Le Moulin à vent optique ».

Le projet est réalisé par les éditions WALD Press, d'après une idée et un scénario de Jiri et de Radana Wald. A l'occasion de l'exposition, les éditions WALD Press publient la traduction en français du Labyrinthe du monde et le Paradis du cœur de Comenius. La traduction de Xavier Galmiche, publiée sous le patronage de l'Université de la Sorbonne, est préfacée par Monsieur Jan Figel', Commissaire européen en charge de l'Éducation, de la Formation, de la Culture et du Multilinguisme, par Monsieur Gilles de Robien, Ministre de l'éducation nationale et par Monsieur Pavel Fischer, Ambassadeur de République tchèque en France. Le livre est illustré par Rut Kohn.



L'exposition au Centre tchèque à Paris sera ouverte du lundi au samedi de 10h à 19h. Destinée à toutes les générations et plus particulièrement aux jeunes, cette exposition est libre d'accès pour les groupes sur réservation (tel. 01 53 73 00 22 ou cpcparis@czech.cz). Visite individuelle : 3€. Entrée plus le livre Le Labyrinthe du monde et le Paradis du cœur: 10€.

L'exposition restera à Paris jusqu'au 16 septembre 2006, ensuite, elle sera transportée en République tchèque où elle sera présentée au public pendant les mois d'hiver. En 2007, elle aura lieu au Canada et en Italie, et les années suivantes, elle traversera presque toute l'Europe.

* « Jean a proposé à mon père de traduire en français un vieux livre tchèque qu'ils lisaient tous les deux dans une version anglaise... Un quidam sorti de chez lui pour s'instruire reçoit aussitôt d'un passant cajoleur une paire de lunettes roses... jusqu'au jour où le voyageur apprend à loucher sous ses besicles... Le monde se révèle aussitôt une ville ceinte de murailles, belle de loin, inquiétante et labyrinthique de près ... » (Marguerite Yourcenar, Quoi, l'éternité)

Le Labyrinthe du monde et le paradis du cœur est un ouvrage poétique, plein de force vitale, généralement considéré comme un des plus beaux monuments de la littérature tchèque et comme un des chefs d'œuvre de la littérature utopique et allégorique mondiale. On doit la première traduction en français du Labyrinthe (1906) à Michel de Crayencour, le père de Marguerite Yourcenar. Il s'agit d'« un génial morceau de littérature », selon les paroles du professeur Xavier Galmiche.

Le sujet du Labyrinthe de Comenius est simple : un jeune homme, le Pèlerin, va dans le monde examiner « les affaires humaines » avant de décider de l'organisation de sa vie. Pendant son voyage, le Pèlerin a l'impression de pénétrer dans un labyrinthe où il est pratiquement impossible de saisir la vraie nature des choses et des événements. Grâce à sa volonté, sa persévérance et son intelligence, le Pèlerin réussit toutefois à voir les choses telles qu'elles sont vraiment, ce qui donne l'occasion à l'auteur d'entamer une critique impitoyable de la société de son temps. Finalement, le jeune homme arrive au Palais de la Sagesse, où le roi Salomon lui dévoile « les vanités et les tromperies du monde ». Le Pèlerin décide alors de rentrer chez lui, et de chercher en lui-même et dans le Christ « la paix et la joie » qu'il avait vainement cherchées dans le monde.

** Comenius (1592 - 1670) Théologien de formation, évêque de l'Unité des Frères, il fut obligé en 1628 de quitter sa patrie occupée par les forces catholiques des Habsbourg d'Autriche et de chercher refuge d'abord en Pologne, puis aux Pays-Bas. Il y fut accueilli par René Descartes qui, malgré son isolement spirituel volontaire, fut curieux de son système philosophique. Comenius se lia d'amitié également avec Rembrandt, auteur de son portrait. Comenius fut l'un des hommes les plus écoutés en Europe, en particulier dans le domaine de l'éducation. Aujourd'hui, il est généralement reconnu comme le fondateur de la pédagogie moderne (La Grande Didactique) ; l'un des plus grands, sinon le plus grand génie de l'enseignement des langues qui ait jamais été - ses manuels Janua linguarum reserata, Orbis sensualium pictus ont été traduits dans toutes les langues européennes ainsi que de nombreuses langues orientales ; un excellent linguiste (Methodus linguarum novissima) ; un des pionniers du mouvement pour la création d'une langue universelle parfaite (Panglottia) ; un important philosophe, à qui la « pansophie », fondée sur la foi chrétienne, la raison et la science servit de base théorique à un immense projet de réforme pacifique de la société (De rerum humanarum emendatione consultatio catholica).

*** Le projet PAMPÆDIA a été conçu par le Musée de la pédagogie J. A. Komenský (Comenius) de Prague (www.pmjak.cz), par l'association « Unie Comenius », par l'association Audabiac (www.audabiac.cz) et par le Centre tchèque de Paris. Le projet PAMPÆDIA comprend une exposition itinérante, ainsi qu'un vaste programme d'événements culturels l'accompagnant, avec la participation d'artistes et de spécialistes. PAMPÆDIA est le titre de la 4ème partie de l'œuvre de Comenius « De rerum humanarum emendatione consultatio catholica », 1650.



Contact presse:
Klara Notaro, notaro@czech.cz, tel. 01 53 73 00 22

